

Informe de Responsabilidad Escolar 2011-12 — Publicado durante el año escolar 2012-13

6501 Passons Boulevard Pico Rivera, CA 90660  
Teléfono: (562) 801-5355 Fax: (562) 801-5293

GRADOS: 9º - 12º  
[www.erusd.k12.ca.us/elrancho](http://www.erusd.k12.ca.us/elrancho)



## Mensaje del Director

Como director de la Escuela Preparatoria El Rancho (ERHS, por sus siglas en inglés), estoy muy orgulloso de nuestros alumnos y del personal. Todos tienen en común las cualidades de respeto y amabilidad. Académicamente, esta escuela continúa mejorando, como lo demuestra nuestro puntaje del Índice de Desempeño Académico (API), el índice de aprobación del Examen de Egreso de la Escuela Preparatoria de California (CAHSEE), el bajo porcentaje de alumnos que abandonan la escuela y la gran cantidad de cursos del Programa Avanzado (AP) que ofrecemos. Nuestro personal tiene altas expectativas académicas para nuestros alumnos, las cuales se cumplen y a menudo se superan. Debido a que es la única escuela preparatoria global del distrito, la preparatoria El Rancho debe responder a las necesidades de todos los alumnos. Además de los programas académicos de alta calidad, consideramos que los siguientes programas son excelentes: artes visuales y escénicas, tecnología, periodismo, medios de comunicación, programas de intervención en matemáticas, lengua y literatura, y deportivos. El Equipo de Enlace, el Club de drama y el equipo del Decatlón Académico son sólo tres de las muchas organizaciones en el plantel diseñadas para responder a las necesidades de los alumnos.

El "Orgullo Azul" es mucho más que meras palabras. Es un sentimiento que está presente en todos los pasillos de la preparatoria. Los cuatro años que un alumno pasa en la Escuela El Rancho deben establecer las bases para una vida activa y satisfactoria.

## Participación de los Padres de Familia

La Escuela Preparatoria El Rancho (*El Rancho High School*) valora la participación de los padres y la comunidad. Ofrecemos varias oportunidades para que los padres participen en diversas áreas, como es el Consejo Escolar (SSC). También contamos con nuestro Instituto de Padres. Este instituto tiene lugar en el plantel y ofrece información, conocimiento, desarrollo de habilidades y el compromiso personal de los padres por mejorar la educación de sus hijos. Los padres tienen la posibilidad de conocer y participar en el proceso de toma de decisiones que afecta el aprendizaje de los alumnos. La tercera área en la que los padres pueden participar es en la organización de Fomento de la Banda, un grupo activo de más de 100 padres que apoyan económicamente el programa instrumental mediante la realización de reuniones mensuales. Los padres tienen cinco oportunidades al año para reunirse, encontrarse con los maestros y ver el trabajo de los alumnos.

La compra, la implementación y el respaldo de *Teleparent*, programa computarizado que informa diariamente a los padres sobre las inasistencias y retardos de sus hijos, ha mejorado sustancialmente la comunicación entre la preparatoria El Rancho y los padres.

Además, la preparatoria *El Rancho High School* ofrece a los papás clases sobre la educación las cuales están enfocadas en temas como los programas académicos, la disciplina en el hogar, el consumo de drogas y cómo ser padres activos.

Para obtener más información sobre cómo participar, comuníquese con Ray Peña, asesor escolar, al (562) 801-5355, o al correo electrónico: [rpena@erusd.org](mailto:rpena@erusd.org).

## Seguridad Escolar

La Escuela Preparatoria El Rancho ofrece un plantel seguro y limpio que fomenta un ambiente positivo para los alumnos. Los administradores, consejeros, maestros, personal de seguridad y personal de la escuela supervisan a los alumnos. Entre ellos se comunican a través de un sistema de radio portátil. Adicionalmente, todos los salones de clase tienen un teléfono con acceso directo a la oficina. Durante el horario escolar, sólo se autoriza una entrada al plantel y dos guardias escolares están en servicio.

Se estableció un plan sistemático de evacuación para los alumnos y el personal. La Escuela El Rancho actualiza su Plan de Seguridad Escolar todos los años. El Plan de Seguridad Escolar se revisó, actualizó y debatió por última vez con el cuerpo docente en septiembre de 2011. El propósito de este plan es promover la seguridad ante una catástrofe eventual. El Plan de Seguridad incluye temas relacionados con la prevención y respuesta ante terremotos, incendios y presencia de intrusos en el plantel. Se realizan simulacros trimestralmente. En caso de que ocurriera una catástrofe, se han establecido equipos especiales de búsqueda y rescate, primeros auxilios, seguridad y responsabilidad de los alumnos.

## Distrito Escolar Unificado de El Rancho

Norbert Genis, Superintendente

9333 Loch Lomond Drive  
Pico Rivera, CA 90660  
Teléfono: (562) 942-1500  
Fax: (562) 949-2821

[www.erusd.org](http://www.erusd.org)



## Informe de Responsabilidad Escolar

De acuerdo con los requisitos estatales y federales, el Informe de Responsabilidad Escolar (SARC) debe ser publicado anualmente por todas las escuelas públicas. Este informe es una herramienta para los padres y las partes interesadas que informa sobre el progreso de la escuela, sus resultados en las pruebas y sus logros obtenidos.



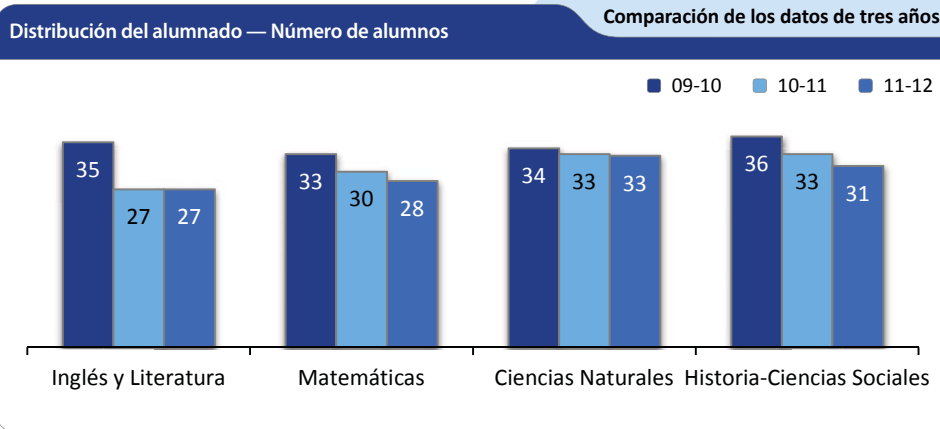
## Nuestra Misión

La misión del Distrito Escolar Unificado de El Rancho y la comunidad es brindar un ambiente de aprendizaje innovador y exigente que promueva la excelencia escolar. Prepararemos a los alumnos para que sean aprendices permanentes que alcancen el éxito a nivel académico, intelectual, social, emocional y cultural.



### Alumnado por Clase

La gráfica de barras de abajo muestra los datos de tres años para el tamaño promedio de los grupos y la tabla muestra los datos de tres años para el número de salones de clase por tamaño.



### Examen de Aptitud Física de California

En la primavera, todos los alumnos de 5º, 7º y 9º grado deben participar en el Examen de Aptitud Física de California (*Physical Fitness Test, PFT*). La Junta de Educación Estatal designó el *Fitnessgram*® como la prueba de aptitud física para los alumnos de las escuelas públicas de California. Este examen mide seis áreas clave:

1. Capacidad aeróbica
2. Composición corporal
3. Flexibilidad
4. Fuerza y resistencia abdominal
5. Fuerza y resistencia de la extensión del torso
6. Fuerza y flexibilidad de la parte superior del cuerpo

El principal objetivo de *Fitnessgram*® es ayudar a los alumnos a que adquieran el hábito de practicar la actividad física durante toda la vida. La tabla muestra el porcentaje de alumnos que alcanzó los estándares establecidos en el periodo de pruebas más reciente. Para obtener información más detallada sobre el examen PFT de California, visite el sitio: [www.cde.ca.gov/ta/tg/pf/](http://www.cde.ca.gov/ta/tg/pf/).

#### Porcentaje de Alumnos que Alcanzó los Estándares de Aptitud Física

Año escolar 2011-12	
Grado 9º	
Cuatro de seis estándares	20.40%
Cinco de seis estándares	20.40%
Seis de seis estándares	35.30%

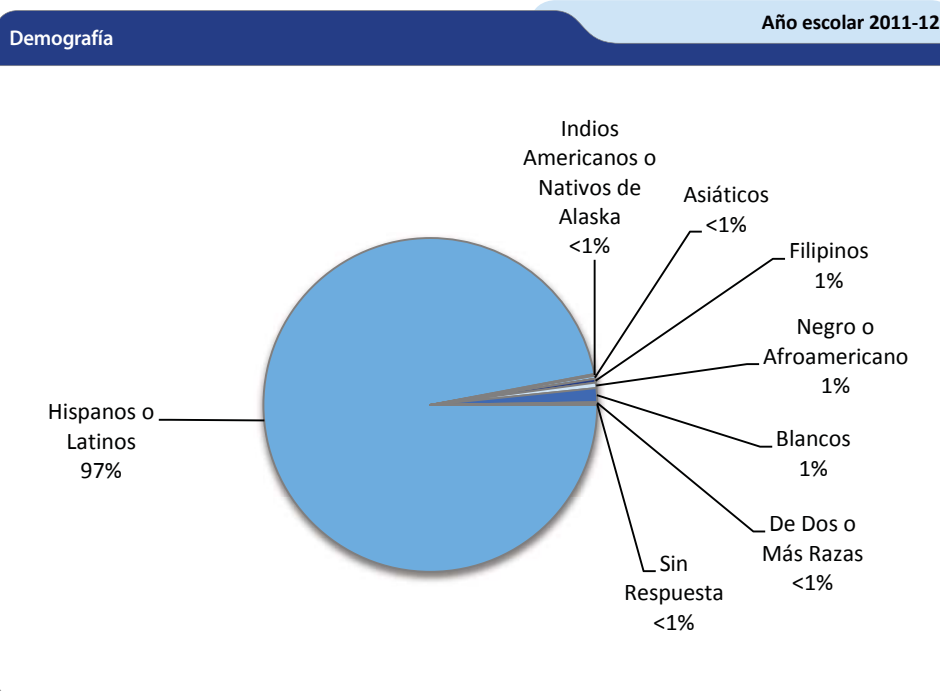


**Distribución del Alumnado** **Comparación de los datos de tres años**

Materia de estudio	Número de Aulas por Tamaño de Clase								
	09-10			10-11			11-12		
	1-22	23-32	33+	1-22	23-32	33+	1-22	23-32	33+
Inglés y Literatura	13	11	45	41	39	55	40	26	56
Matemáticas	5	10	51	16	24	60	18	45	35
Ciencias Naturales	5	9	23	4	17	51	7	14	49
Historia-Ciencias Sociales	4	7	41	11	17	66	13	24	55

### Matrícula y Datos Demográficos

La matrícula total de esta escuela durante el año escolar 2011-12 fue de 3,039 alumnos.\*



2011-12 SARC

\* Los datos de inscripción se obtuvieron de DataQuest y son precisos hasta septiembre de 2012.

### Inspección de los Elementos de las Instalaciones Escolares

La tabla(s) muestra los resultados más recientes de la inspección a las instalaciones para la cual se utiliza el formulario de Herramienta de Inspección (FIT) u otro formulario equivalente. La siguiente lista incluye los elementos inspeccionados.

- **Sistemas:** Sistemas de gas/conductos, alcantarillado y sistema mecánico (calefacción, ventilación, aire acondicionado)
- **Interiores:** Superficies interiores (pisos, techos, paredes y envidaduras de ventanas)
- **Limpieza:** Control de plagas/insectos, limpieza general (terrenos, edificios, salones y áreas comunes)
- **Sistema eléctrico:** Interiores y exteriores
- **Baños/bebederos:** Baños, lavabos/bebederos (interiores y exteriores)
- **Seguridad:** Equipo de seguridad contra incendios, sistemas de emergencia, materiales dañinos (interior y exterior)
- **Sistemas estructurales:** Condición de la estructura y techos
- **Exteriores:** Ventanas, puertas, entradas, bardas, patios y terrenos para jugar

### Condición de las Reparaciones Efectuadas en las Instalaciones

La inspección determina el estado de la reparación y lo califica según la condición: buena, aceptable o mala. El resumen general de la condición de las instalaciones se califica en las categorías de ejemplar, bueno, aceptable o condición mala.

Condiciones y Mejoras de las Instalaciones Escolares		Año escolar 2012-13	
Elemento inspeccionado	Estado de la reparación	Elemento inspeccionado	Estado de la reparación
Sistemas	Bueno	Baños/bebederos	Bueno
Interiores	Aceptable	Seguridad	Bueno
Limpieza	Bueno	Sistemas estructurales	Bueno
Sistema eléctrico	Aceptable	Exteriores	Bueno
Resumen general de la condición de la escuela		Bueno	
Fecha más reciente de la inspección de las instalaciones		10/26/2012	
Fecha más reciente en que se completó el formulario de inspección		10/26/2012	

### Deficiencias y Reparaciones

La tabla muestra las reparaciones necesarias de todas las deficiencias encontradas durante la inspección de instalaciones. Independientemente del estado de la reparación de cada elemento, todas las deficiencias están incluidas en la lista.

Deficiencias y Reparaciones		Año escolar 2012-13
Elemento inspeccionado	Deficiencias, acción planeada o efectuada y fecha de reparación	
Interiores	Cambiar la alfombra en tres lugares/reparaciones de pintura en dos lugares. (Para ser completado en verano de 2013)	
Sistema eléctrico	Reparar o cambiar las luces conforme sea necesario. (Completado 12/2012)	
Baños/bebederos	Cambiar mingitorio roto. (Completado 11/2012)	

### Instalaciones Escolares

La escuela preparatoria se construyó en 1952 y en ese momento ganó un premio de California por su arquitectura. Gracias a la modernización realizada en el año 2002, los 134 salones de clase cuentan con acceso a Internet, teléfono, televisor, videocasetera y reproductor de DVD. La biblioteca escolar –atendida por una bibliotecaria de tiempo completo y dos auxiliares– cuenta con tres laboratorios de computación y dos áreas de estudio disponibles para que los alumnos las usen antes de clases, durante las sesiones de ayuda escolar, a la hora del almuerzo y después de la jornada del día.

La escuela preparatoria se construyó en 1952 y en ese momento ganó un premio de California por su arquitectura. Gracias a la modernización realizada en el año 2002, los 134 salones de clase cuentan con acceso a Internet, teléfono, televisor, videocasetera y reproductor de DVD. La biblioteca escolar –atendida por una bibliotecaria de tiempo completo y dos auxiliares– cuenta con tres laboratorios de computación y dos áreas de estudio disponibles para que los alumnos las usen antes de clases, durante las sesiones de ayuda escolar, a la hora del almuerzo y después de la jornada del día.

Continúa en la barra lateral

### Instalaciones Escolares

#### Continuación de la izquierda

En octubre de 2010 se inauguró el gimnasio *Raul P. Salcido Memorial* en el sudoeste del plantel. Con una cancha de básquetbol/voleibol extendida a lo largo del gimnasio o dos canchas transversales extendidas a lo ancho del edificio; el gimnasio funcionará principalmente como un centro de práctica. Las instalaciones de 13,000 pies cuadrados, que cuenta con asientos al estilo tribuna para 500 invitados, también albergarán al equipo de lucha *Don Wrestling*.

Con el fin de acomodar mejor a los 3 mil 300 estudiantes de la preparatoria El Rancho durante la hora del almuerzo, se estableció en el año 2009-2010 un área nueva para proporcionar comida. El servicio incluye dos filas, de comida caliente y fría, con autoservicio de estilo bufet.

Los alumnos y el personal de *El Rancho High School* están muy orgullosos del plantel. Tomamos medidas para garantizar la seguridad y limpieza de las instalaciones. El personal de mantenimiento está formado por doce trabajadores encargados de los espacios abiertos; y los conserjes limpian la escuela, los salones y los baños. Este año los conserjes tendrán más trabajo ya que contamos con ocho baños adicionales que se abrirán en el otoño. Cada uno de los baños se ha modernizado y tiene accesos requeridos en el Acta de Americanos Discapacitados (ADA).

Diariamente se incentiva a los alumnos a que recojan inmediatamente la basura que arrojan.

Anualmente se dedica la mañana de un sábado para embellecer el plantel. Acuden los alumnos, el cuerpo docente y los administradores quienes se agrupan para realizar diversas tareas de limpieza, jardinería y proyectos de pintura en todas las instalaciones que comprenden 36 acres.

El distrito participa en el Programa Estatal de Mantenimiento Diferido el cual provee fondos estatales, que se igualan dólar por dólar, para ayudar a los distritos escolares con gastos para reparación o sustitución de componentes del edificio escolar. Generalmente estos incluyen techos, plomería, calefacción, aire acondicionado, sistemas eléctricos, pintura interior o exterior, y pisos. Durante el año escolar 2012-13, el distrito presupuestó \$430,800 para el programa de mantenimiento diferido. Esto representó el .0106% del presupuesto general de fondos del distrito.



### Libros de Texto y Materiales Didácticos

El Distrito Escolar Unificado de El Rancho sigue las pautas y los ciclos de implementación del estado con respecto a los libros de texto de lectura, matemáticas, ciencias sociales, ciencias naturales y Adquisición del Idioma Inglés (English Language Development, ELD) que se utilizan en las escuelas primarias. La recomendación para la implementación de los libros se realiza a través de un comité del distrito integrado por maestros, administradores y padres. El aporte de todo el personal de la escuela y de los padres es fundamental para hacer la recomendación. El Comité del Distrito analiza las recomendaciones y hace la votación para implementar los libros. Esta propuesta se envía luego al Consejo Administrativo el cual toma la decisión final de todos los libros de texto nuevos.

Los libros de texto se seleccionaron de la lista más recientemente aprobada por el estado; están en coherencia con el contenido y los ciclos de los parámetros curriculares aprobados por la Junta de Educación del Estado. A cada estudiante se le asigna un libro de texto y cuaderno de ejercicios en las materias básicas para utilizar en clase y llevar a casa.



Lista de Libros de Texto y Materiales Didácticos		Año escolar 2012-13
Materia de estudio	Libro	Año que se Introdujo
Inglés y Literatura	Holt, Reinhart and Winston	2002
Matemáticas	College Preparatory Mathematics, 2nd Edition	2001
Ciencias Naturales	BSCS Blue Version: A Molecular Approach	2002
Ciencias Naturales	Chemistry, Merrill Glencoe	2001
Historia-Ciencias Sociales	Prentice Hall	2000

### Información Actualizada de los Libros Texto

Esta tabla muestra la fecha en que el libro de texto y la información de los materiales de instrucción fueron obtenidos y verificados.

Información actualizada de los libros	
Año escolar 2012-13	
Fecha de recopilación de datos	10/2012

### Existencias de Libros y Materiales Didácticos

La siguiente lista muestra el porcentaje de alumnos que carecen de sus libros de texto y materiales didácticos propios.

Porcentaje de alumnos a quienes no materiales por tema		Año escolar 2012-13
Materia de estudio	Escuela El Rancho Alumnos sin libros	
Lectura/ Inglés	0%	
Matemáticas	0%	
Ciencias Naturales	0%	
Historia-Ciencias Sociales	0%	
Artes Visuales y Actuación	0%	
Idioma Extranjero	0%	
Salud	0%	
Equipo del laboratorio de Ciencias	0%	



### Metas de la Preparatoria El Rancho

La Preparatoria El Rancho Escuela está comprometida a proporcionar a los estudiantes una educación que sea rigurosa, interesante y basada en los estándares educativos requeridos. Nuestro personal, altamente competente, junto con los padres y la comunidad, apoyará el logro del estudiante con:

- La concesión de su propia responsabilidad en todos los alumnos
- El empleo de estrategias de enseñanza que se adapten al aprendizaje de los estudiantes
- La evaluación continua de la eficacia y estructuración del plan de estudios
- La garantía de que todos los estudiantes cumplan los requisitos de graduación
- La creación y el mantenimiento de un ambiente académico y social que promueva el aprendizaje y éxito del estudiante
- El fomento de participación en actividades extracurriculares
- El trabajo activo que promueva el éxito académico al más alto nivel

### Calidad de los Libros de Texto

La siguiente tabla resume los criterios requeridos para la elección de los libros de texto y materiales didácticos.

Calidad de los Libros de Texto		Año escolar 2012-13
Criterio	Sí/No	
¿Se han implementado los libros de la lista más reciente y aprobada por la Junta Administrativa Local del estado?	Sí	
¿Están los libros estructurados con el contenido, ciclos y marcos curriculares aprobados por la Junta de Educación Estatal?	Sí	
¿Tiene cada alumno—incluyendo los Estudiantes de Inglés—, acceso a sus propios libros y materiales didácticos para utilizarlos en clase y llevarlos a casa?	Sí	



### Resultados del Programa de Pruebas e Informes Estandarizados para todos los alumnos

Los resultados de los Exámenes y Reportes Estandarizados (*Standardized Testing and Reporting, STAR*) son evaluados y comparados con los estándares estatales en base a cinco niveles de desempeño: **Avanzado** (*sobrepasa las normas estatales*), **Dominio** (*cumple con los estándares estatales*), **Básico**, **Inferior al básico** y **Muy inferior al básico**. Los alumnos con calificaciones en el nivel de dominio o avanzado cumplen con las normas estatales en esa área académica. La tabla(s) muestran el porcentaje de alumnos que obtuvo el nivel de dominio o avanzado en Lengua y Literatura en Inglés, Matemáticas, Ciencias Naturales e Historia-Ciencias Sociales.

Alumnos con puntuaciones en nivel Proficiente o Avanzado			Comparación de los datos de tres años						
Materia de estudio	Escuela El Rancho			Distrito Escolar de El Rancho			California		
	09-10	10-11	11-12	09-10	10-11	11-12	09-10	10-11	11-12
Inglés y Literatura	40%	41%	48%	44%	45%	50%	52%	54%	56%
Matemáticas	18%	23%	24%	40%	40%	44%	48%	50%	51%
Ciencias Naturales	37%	42%	50%	46%	50%	51%	54%	57%	60%
Historia-Ciencias Sociales	37%	45%	51%	35%	45%	49%	44%	48%	49%

### Resultados de los Exámenes STAR por Grupos — Inglés, Matemáticas, Ciencias Naturales e Historia-Ciencias Sociales

Alumnos con puntuaciones en nivel Proficiente o Avanzado		Resultados - Primavera de 2012		
Grupo	Inglés y Literatura	Matemáticas	Ciencias Naturales	Historia-Ciencias Sociales
Todos los alumnos del distrito	50%	44%	51%	49%
Todos los alumnos en la escuela	48%	24%	50%	51%
Hombres	45%	26%	53%	59%
Mujeres	51%	21%	47%	43%
Negros o Afroamericanos	❖	❖	❖	❖
Indios Americanos o Nativos de Alaska	❖	❖	❖	❖
Asiáticos	❖	❖	❖	❖
Filipinos	❖	❖	❖	❖
Hispanos o Latinos	48%	23%	50%	51%
Nativos de Hawai o de las islas del Pacífico	❖	❖	❖	❖
Blancos	55%	25%	64%	55%
De dos o más razas	❖	❖	❖	❖
Con desventajas económicas	46%	23%	46%	50%
Estudiantes de Inglés	8%	10%	10%	17%
Alumnos con discapacidades	20%	15%	20%	18%
Alumnos migrantes que reciben servicios educativos	56%	24%	❖	❖

❖ Los resultados no se muestran cuando el número de alumnos evaluados es de 10 o menos dado que el total de estudiantes en esta categoría es muy reducido para obtener resultados estadísticos o con el fin de proteger la privacidad del estudiante.

### Exámenes Estandarizados y Reporte de Resultados

El Programa de Exámenes y Reportes Estandarizados (STAR) tiene como objetivo identificar las áreas académicas fuertes y débiles para mejorar el aprendizaje de los estudiantes. El programa STAR consta de varias pruebas clave que están diseñadas en base a la edad del estudiante y las necesidades individuales. Estas pruebas incluyen: la Prueba Estandarizada de California (CST), la Evaluación Modificada de California (CMA) y la Evaluación de Desempeño Alternativo de California (CAPA).

Las pruebas CST son evaluaciones de opción múltiple en Lengua y Literatura en Inglés, Matemáticas, Ciencias Naturales, e Historia-Ciencias Sociales de diferentes niveles de grado. Algunos grados también participan en la prueba de composición escrita. Los exámenes CST se utilizan para determinar el rendimiento de los estudiantes de los Contenidos Académicos Estandarizados de California. Estos estándares definen los conocimientos y habilidades que los alumnos deben aprender en cada grado escolar y materia de estudio.

La evaluación CMA es una prueba modificada para los alumnos que presentan alguna discapacidad de aprendizaje y que estudian bajo un Programa de Educación Individualizado (IEP). La evaluación está diseñada específicamente para los alumnos cuya discapacidad les impide demostrar que han alcanzado el dominio de los conceptos de su grado, sin ofrecerles modificaciones.

El examen CAPA es una evaluación alternativa para los estudiantes que presentan una discapacidad cognitiva severa y que son incapaces de presentar los exámenes CST sin adaptaciones, y el CMA igualmente sin modificaciones.

Para obtener un reporte completo de todos los exámenes, la tasa de participación, los grupos y los resultados por grados, visite el sitio: <http://star.cde.ca.gov/>.



### Índice de Desempeño Académico

El Índice de Desempeño Académico (*Academic Performance Index, API*) es una medida anual del desempeño académico y el progreso de las escuelas en California. El API es un puntaje en una escala de 200 a 1,000 que refleja el nivel de desempeño académico de un grupo determinado de estudiantes, la escuela o el distrito basado en los resultados de todo el estado. El resultado API de 800 es el objetivo para todo el estado.

El ciclo de informes del Índice de Desempeño Académico anual consta del API de base y de crecimiento. El ciclo de informes comienza con el API de base y los resultados se publican aproximadamente un año después de los exámenes (por ejemplo, el API de base de 2011 se calculó a partir de los resultados de los exámenes a nivel estatal realizados en la primavera de 2011, pero los resultados no se publicaron sino hasta mayo de 2012). El API de crecimiento calcula los resultados del examen de la misma manera y con los mismos indicadores que el API de base, pero a partir de los resultados del examen del año siguiente (por ejemplo, el API de crecimiento de 2012 se calculó a partir de los resultados de los exámenes a nivel estatal realizados en la primavera de 2012 y se publicó en septiembre de 2012). El año del API corresponde al año de los exámenes. Por lo tanto, para el ciclo de informes del API 2011-12, se usaron el indicador de base de 2011 y el indicador de crecimiento de 2012. Para representar cuánto cambió el API de una escuela de 2011 a 2012 (conocido como el crecimiento del API para 2011-12), se le resta al API de crecimiento de 2012 el API de base de 2011. El informe del API de base incluye el API de base, los objetivos y las valoraciones. El informe del API de crecimiento incluye el API de crecimiento, el crecimiento logrado y si los objetivos se cumplieron o no.

Para obtener más información, visite [www.cde.ca.gov/ta/ac/ap/documents/infoguide12.pdf](http://www.cde.ca.gov/ta/ac/ap/documents/infoguide12.pdf) para tener una guía informativa del API y [www.cde.ca.gov/ta/ac/ay/documents/overview12.pdf](http://www.cde.ca.gov/ta/ac/ay/documents/overview12.pdf) para tener un panorama general del API.

### Rangos del Índice del Desempeño Académico

Rangos del Índice de Desempeño Académico	Comparación de los datos de tres años		
	2009	2010	2011
Rango API estatal	4	4	5
Rango API de escuelas similares	3	3	3

### Pruebas API

Los datos de las evaluaciones sólo se reportan cuando corresponden a los grupos numéricamente significativos. Para ser considerado “numéricamente significativo” en el API, el grupo debe tener: (1) por lo menos 50 estudiantes con puntuaciones válidas del programa STAR y que representen al menos el 15% del total dentro del programa, o (2) un mínimo de 100 alumnos con puntajes válidos en las pruebas del programa STAR.

### Rangos del Índice API

Las escuelas se dividen en diez categorías de igual tamaño llamadas “percentile” donde 1 corresponde al nivel del percentile más bajo del API, y 10 al más alto. El rango de la escuela dentro del resultado del estado compara su API con los resultados de las otras escuelas, dentro de su mismo tipo (primaria, secundaria o preparatoria). Un API de “escuelas similares” refleja cómo se compara una escuela con 100 escuelas semejantes. La tabla muestra los datos recopilados durante tres años para la clasificación API y los rangos API de escuelas similares, cuya información está disponible.

### Aumento del Índice de Desempeño Académico por Grupos de Estudiantes

Esta tabla muestra primero el Crecimiento API de 2012 de la escuela, por grupo de alumnos en la escuela, distrito y estado seguido por el Cambio API actual en puntos añadidos o perdidos de los últimos tres años.

Grupo	Crecimiento API de 2012 y comparación de tres años								
	Crecimiento API de 2012						Escuela El Rancho – Cambio API actual		
	Escuela El Rancho		Distrito Escolar de El Rancho		California		09-10	10-11	11-12
	Número de alumnos	Crecimiento API	Número de alumnos	Crecimiento API	Número de alumnos	Crecimiento API			
Todos los alumnos	2,165	752	7,275	771	4,664,264	788	20	20	17
Negros o Afroamericanos	10	■	28	784	313,201	710	■	■	■
Indios Americanos o Nativos de Alaska	3	■	7	■	31,606	742	■	■	■
Asiáticos	7	■	18	844	404,670	905	■	■	■
Filipinos	9	■	25	906	124,824	869	■	■	■
Hispanos o Latinos	2,102	751	7,113	771	2,425,230	740	20	22	16
Nativos de Hawai o de las Islas del Pacífico	0	■	1	■	26,563	775	■	■	■
Blancos	29	770	68	761	1,221,860	853	■	■	■
De dos o más razas	2	■	5	■	88,428	849	■	■	■
Con desventajas socioeconómicas	1,408	744	5,439	764	2,779,680	737	30	12	20
Estudiantes de Inglés	720	692	2,829	737	1,530,297	716	21	16	23
Alumnos con discapacidades	195	472	823	578	530,935	607	-34	13	-24

■ Sólo se informan los datos correspondientes a los grupos numéricamente significativos.

### Progreso Anual Adecuado

La ley Ningún Niño Debe Quedarse Atrás (*No Child Left Behind, NCLB*) exige que todas las escuelas y distritos cumplan con los requisitos de Progreso Anual Adecuado (*Adequate Yearly Progress, AYP*). Para cumplir con estos estándares, las escuelas públicas y los distritos de California deben alcanzar o superar los criterios en cuatro áreas fundamentales:

1. Tasa de participación en las evaluaciones estatales de Inglés y Literatura, y Matemáticas.
2. Porcentaje de alumnos con nivel de dominio en las evaluaciones estatales de Inglés y Literatura, y Matemáticas
3. Puntajes en el Índice de Desempeño Académico (API)
4. Tasa de graduación para las escuelas preparatorias

La tabla muestra si la escuela alcanzó o falló en el cumplimiento del AYP general, y si cumplió con los requisitos del AYP en el año 2011-12. Para obtener más información, visite: [www.cde.ca.gov/ta/ac/ay/](http://www.cde.ca.gov/ta/ac/ay/).

Criterios del Progreso Anual Adecuado		Año escolar 2011-12		
	Escuela El Rancho		Distrito Escolar de El Rancho	
Cumplieron con el AYP general	No		No	
Criterios del AYP	Inglés y Literatura	Matemáticas	Inglés y Literatura	Matemáticas
Tasa de participación	Sí	Sí	Sí	Sí
Porcentaje de dominio	No	No	No	No
Índice API	Sí		Sí	
Tasa de graduación	No		No	

### Programa de Intervención Federal

Las escuelas que reciben fondos del Título I podrían ingresar al Programa de Mejoramiento (*Program Improvement, PI*) si no alcanzan el Progreso Anual Adecuado (*AYP*) durante dos años consecutivos en la misma materia de estudio (Inglés y Literatura, y Matemáticas) o sobre el mismo indicador (Índice de Desempeño Académico, API, o en la tasa de graduación). Por cada año adicional que no alcancen el AYP, pasan al próximo nivel de intervención. La tabla siguiente muestra la información del año escolar 2012-13 sobre el estatus de la escuela y el distrito en el Programa de Mejoramiento. Para obtener más información, visite: [www.cde.ca.gov/ta/ac/ay/](http://www.cde.ca.gov/ta/ac/ay/).

Programa de Intervención Federal		Año escolar 2012-13	
	Escuela El Rancho	Distrito Escolar de El Rancho	
Estado en el Programa de Mejoramiento	No en PI	En PI	
Primer año en el programa PI	◇	2008-2009	
Año en el programa PI	◇	Año 3	
Número de escuelas identificadas para el programa PI			7
Porcentaje de escuelas identificadas para el programa PI			50.00%

### Acceso del Público al Internet

El público puede tener acceso a la red Internet a través de las bibliotecas públicas y otros sitios comunitarios (por ejemplo, la biblioteca *California State Library*). El uso del Internet en las bibliotecas se ofrece generalmente por orden de llegada. Algunas restricciones dependen del horario de operaciones, el tiempo límite por usuario (según la disponibilidad), los programas de *software* instalados y la capacidad de impresión de documentos.

◇ No es aplicable.

### Desarrollo Profesional

El Distrito Escolar Unificado de El Rancho brinda programas de desarrollo profesional que ofrecen diversas oportunidades de crecimiento y apoyo profesional para responder a las necesidades de los maestros/personal en todos los niveles de enseñanza. Estos programas incluyen:

- El programa de Apoyo y Evaluación para Maestros que se Inician (Beginning Teachers Support and Assessment, BTSA) aprobado por el Estado de California, el cual brinda apoyo de docentes con experiencia para todos los maestros nuevos que estén por obtener la Credencial Profesional de California.
- El programa de Revisión y Asistencia entre Compañeros (Peer Assistance and Review, PAR) para maestros veteranos, que ofrece seminarios y capacitación individual para que los maestros puedan actualizar sus habilidades y aprender estrategias nuevas.
- Capacitación para el personal general y con certificación.
- Capacitación para los administradores de la escuela.

En nuestro plantel escolar, dedicamos tres días completos y aproximadamente 18 días parciales por año al desarrollo profesional. Los temas que se tratan en estos cursos de capacitación se basan en las encuestas de evaluación de las necesidades de los maestros, el análisis de datos de las evaluaciones de los alumnos y las iniciativas escolares y del distrito. Los supervisores de la universidad apoyan a nuestros maestros practicantes. El desarrollo profesional en planteles seleccionados se determina por medio de instrucciones. Las capacitaciones para los Estudiantes de Inglés y los alumnos de Educación Especial se realizan en el plantel escolar según sea necesario. Los maestros también asisten a talleres o conferencias fuera del plantel.

### Suspensiones y Expulsiones

La tabla muestra el índice de suspensiones y expulsiones (el total de incidentes dividido entre el total de alumnos matriculados en la escuela) durante el período de los tres años más recientes.

Índice de Suspensiones y Expulsiones			
Escuela El Rancho			
	09-10	10-11	11-12
Índice de suspensiones	0.097	0.105	0.101
Índice de expulsiones	0.007	0.007	0.004
Distrito Escolar de El Rancho			
	09-10	10-11	11-12
Índice de suspensiones	0.093	0.103	0.086
Índice de expulsiones	0.004	0.005	0.003

### Cumplimiento de los Requisitos de Graduación de la Preparatoria

La tabla muestra el porcentaje de alumnos que empezaron el año escolar 2011-12 en el 12º grado y que cumplieron con todos los requisitos locales y del estado para graduarse de la preparatoria, incluyendo el haber pasado el examen de egreso CAHSEE (en las secciones de Inglés y Literatura, y Matemáticas) o que hubieron recibido una exención local o estatal. Por favor tome en cuenta que los resultados estatales no se muestran. Para obtener más información visite la página: [www.cde.ca.gov/ta/tg/hs](http://www.cde.ca.gov/ta/tg/hs).

Estudiantes graduados en 2012		
Cumplimiento de los Requisitos de Graduación de la Preparatoria		
Grupo	Escuela El Rancho	Distrito Escolar de El Rancho
Todos los alumnos	96.9%	93.3%
Negros o Afroamericanos	❖	❖
Indios Americanos o Nativos de Alaska	❖	❖
Asiáticos	❖	❖
Filipinos	❖	❖
Hispanos o Latinos	97.0%	92.8%
Nativos de Hawai o de las islas del Pacífico	❖	❖
Blancos	100.0%	92.9%
De dos o más razas	❖	❖
Con desventajas socioeconómicas	❖	100.0%
Estudiantes de Inglés	82.9%	85.9%
Alumnos con discapacidades	93.1%	94.3%

### Tasas de graduación y de abandono escolar

Esta tabla muestra las tasas de graduación y de abandono escolar para el periodo más reciente de tres años del que se tienen datos. Tenga en cuenta que a partir del ciclo de 2010 se implementó un nuevo método para calcular las tasas de graduación y abandono escolar. Las nuevas tasas no deben compararse con los datos de años anteriores. Para obtener más información, visite [www2.ed.gov/policy/elsec/guid/hsrguidance.pdf](http://www2.ed.gov/policy/elsec/guid/hsrguidance.pdf).

Comparación de los datos de tres años						
Tasa de Graduación y Tasa de Abandonos Escolares	Tasa de graduación					
	Tasa de graduación			Tasa de abandono escolar		
	08-09	09-10	10-11	08-09	09-10	10-11
Escuela El Rancho	⌘	93.28%	93.22%	⌘	5.90%	4.10%
Distrito Escolar de El Rancho	⌘	87.12%	87.72%	⌘	9.40%	7.40%
California	⌘	74.72%	76.26%	⌘	16.6%	14.4%

❖ Los resultados no se muestran cuando el número de alumnos evaluados es de 10 o menos dado que el total de estudiantes en esta categoría es muy reducido para obtener resultados estadísticos o con el fin de proteger la privacidad del estudiante.

⌘ No se muestran las tasas de graduación y de abandono escolar para 2008-09 porque se basan en un método de cálculo diferente y no se pueden comparar con los datos que usa el nuevo método para cálculo de cohortes.



### Cursos para Créditos Preuniversitarios

La siguiente es una lista de cursos para créditos preuniversitarios (*Advanced Placement, AP*) ofrecidos en la escuela por materia.

Cursos para Créditos Preuniversitarios	
Año escolar 2011-12	
Porcentaje de estudiantes inscritos en los cursos AP	3.60%
Número de cursos AP que ofrece la escuela	26
Número de Cursos AP por Materia	
Informática	0
Inglés	0
Artes y Actuación	0
Idioma Extranjero	8
Matemáticas	6
Ciencias Naturales	6
Ciencias Sociales	6

### Misión de la Escuela Preparatoria El Rancho

La comunidad de la Escuela Preparatoria El Rancho tiene el compromiso de crear un ambiente en el que los alumnos adquieran las habilidades y las herramientas necesarias para aprender toda la vida y ser ciudadanos responsables. Esto se logrará con un plan de estudios centrado en los alumnos y guiado por los maestros que reconozca la diversidad en un ambiente de participación positiva de los padres.

*"La Escuela Preparatoria El Rancho (El Rancho High School) valora la participación de los padres y la comunidad."*



### Resultados del Examen de Egreso de Preparatoria en California

La tabla muestra el porcentaje de alumnos que obtuvieron niveles de Dominio o Avanzado en los últimos tres años. Nota: La puntuación que un alumno debe obtener para ser considerado en el nivel de Dominio es diferente al puntaje de aprobación para los requisitos de graduación.

Alumnos con puntuaciones en nivel Proficiente o Avanzado	Comparación de los datos de tres años					
	English-Language Arts			Mathematics		
	09-10	10-11	11-12	09-10	10-11	11-12
Escuela El Rancho	43%	54%	46%	48%	52%	52%
Distrito Escolar de El Rancho	42%	53%	46%	48%	52%	52%
California	54%	59%	56%	54%	56%	58%

### Resultados del Examen de Egreso de Preparatoria en California

El Examen de Egreso de la Escuela Preparatoria de California (*California High School Exit Exam, CAHSEE*) se utiliza principalmente como un requisito de graduación en California. Los estudiantes se evalúan por primera vez en el 10º grado y tienen múltiples oportunidades para volver a tomar el examen si no lo aprueban la primera vez. Los resultados del 10º grado también se utilizan para determinar el AYP de las escuelas preparatorias como lo requiere la ley federal NCLB.

### Resultados por grupos del Examen CAHSEE de Inglés y Matemáticas

La tabla indica el porcentaje de alumnos por grupo que se ubicó en cada nivel de desempeño en las materias de Inglés y Literatura, y Matemáticas en el último período de evaluación. El CAHSEE tiene dos partes: Inglés y Literatura, y Matemáticas. Con el propósito de calcular el AYP, se fijan tres niveles de desempeño: avanzado, dominio y sin dominio.

Alumnos que alcanzaron cada nivel de desempeño	Año escolar 2011-12					
	Inglés y Literatura			Matemáticas		
	Sin Dominio	Dominio	Avanzado	Sin Dominio	Dominio	Avanzado
Todos los alumnos en el distrito	54%	29%	17%	48%	39%	12%
Todos los estudiantes en la escuela	54%	29%	17%	48%	40%	12%
Hombres	59%	26%	15%	45%	41%	14%
Mujeres	48%	33%	19%	50%	39%	11%
Negros o Afroamericanos	❖	❖	❖	❖	❖	❖
Indios Americanos o Nativos de Alaska	❖	❖	❖	❖	❖	❖
Asiáticos	❖	❖	❖	❖	❖	❖
Filipinos	❖	❖	❖	❖	❖	❖
Hispanos o Latinos	54%	29%	17%	47%	40%	13%
Nativos de Hawai o de las islas del Pacífico	❖	❖	❖	❖	❖	❖
Blancos	50%	33%	17%	58%	33%	8%
De dos o más razas	❖	❖	❖	❖	❖	❖
Con desventajas económicas	58%	29%	14%	49%	38%	13%
Estudiantes de Inglés	99%	1%	0%	83%	17%	0%
Estudiantes con discapacidades	90%	5%	5%	88%	9%	3%
Estudiantes migrantes que reciben servicios educativos	❖	❖	❖	❖	❖	❖

❖ Los resultados no se muestran cuando el número de alumnos evaluados es de 10 o menos dado que el total de estudiantes en esta categoría es muy reducido para obtener resultados estadísticos o con el fin de proteger la privacidad del estudiante.

### Requisitos para la Admisión a las Universidades Públicas de California

**Universidad de California (UC):** Los requisitos de admisión a las escuelas del sistema de la Universidad de California (UC) están delineados en el Plan Maestro. Éste requiere que un octavo de los estudiantes del estado que hayan obtenido los promedios más altos, así como los estudiantes que vengan de colegios preuniversitarios, que hayan completado satisfactoriamente ciertos cursos requeridos, sean elegibles para estudiar en UC. Estos requisitos se han establecido para garantizar que los alumnos seleccionados se preparen para el trabajo escolar universitario.

Para obtener mayor información sobre los requisitos generales de admisión, visite el sitio de admisión de CSU en: [www.universityofcalifornia.edu/admissions](http://www.universityofcalifornia.edu/admissions). (recursos externos)

**Universidad del Estado de California (CSU):** Los requisitos de admisión para las escuelas de la Universidad del Estado de California (CSU) utilizan tres factores para determinar la elegibilidad:

- Cumplimiento de cursos específicos en la preparatoria
- Calificaciones y resultados requeridos en cursos y exámenes específicos
- Haberse graduado de la preparatoria

Algunos campus universitarios tienen estándares más altos para áreas de concentración académica específicas, y para los alumnos que viven fuera del área local. Otras universidades del sistema CSU, dependiendo del número de alumnos que desean ingresar, tienen estándares más altos (criterios suplementarios de admisión) para todos los solicitantes. La mayoría de los campus de CSU siguen las políticas de admisión que garantizan un lugar a todos los alumnos graduados de las preparatorias o que son transferidos de colegios preuniversitarios revalidados por universidades CSU de la región. Para obtener mayor información sobre la admisión a CSU, visite el sitio: [www.calstate.edu/admission/admission.shtml](http://www.calstate.edu/admission/admission.shtml). (recursos externos)

### Matriculación en Cursos de Admisión a UC/CSU

La siguiente tabla muestra dos medidas relacionadas sobre los cursos que se requieren en la escuela para la admisión a las universidades de California (UC) y del Estado de California (CSU). La información corresponde al año más reciente cuya información está disponible. Si desea información detallada, visite: <http://dq.cde.ca.gov/dataquest/>.

Años escolares 2010-11 y 2011-12	
Datos de Admisión a las Universidades UC/CSU	Escuela El Rancho
Porcentaje de estudiantes inscritos en cursos para la admisión en UC/CSU en 2011-12	71.40%
Porcentaje de graduados que completaron todos los cursos requeridos para la admisión en UC/CSU en 2010-11	37.70%

### Programas Educativos de Carreras Técnicas

Los cursos de los Programas de Educación para Carreras Técnicas (CTE) se incluyen en el departamento de Artes Visuales y Escénicas y en el Programa Regional de Ocupación (ROP). Actualmente, contamos con nueve cursos ROP que tienen lugar en el plantel. Todos estos cursos están alineados con los Estándares adecuados del estado y son impartidos por maestros certificados en el programa ROP. Todos estos cursos conducen directamente a cursos universitarios más avanzados y/o a una ocupación viable. Los siete cursos de artes gráficas brindados dentro del departamento de Artes Visuales y Escénicas están articulados con una universidad local de la ciudad. Se alienta a los alumnos a continuar con el trabajo del curso en la universidad a fin de que sean competitivos en un mercado laboral. Las secuencias de los programas de Educación Técnica y Profesional (Career Technical Education, CTE) que el distrito ofrece son cursos de Artes Visuales y Escénicas que incluyen los siguientes: Artes Culinarias, Producción de Video, Diseño Web, Fotografía Digital, Imágenes Digitales, Imágenes Digitales Avanzadas, Animación Digital, Animación Digital 2 y Profesiones Médicas

La Escuela Preparatoria El Rancho ofrece dos programas articulados con dos colegios preuniversitarios locales. La Administración de Justicia del ROP ofrece créditos universitarios a través de la preuniversidad comunitaria de Río Hondo (*Rio Hondo Community College*) y animación digital avanzada. Entre los cursos ROP se incluyen: administración de oficinas/computación, educación para la primera infancia, introducción a la ciencia médica, carreras de hospital, administración de la justicia, carreras en educación, computación e Internet, y estudios forenses. El representante principal del Comité Asesor de Carreras Técnicas del Distrito es el Sr. Herb Ortiz, asesor universitario y vocacional de la Escuela Preparatoria El Rancho.

Nuestro objetivo es continuar ofreciendo programas y clases que estén integradas con nuestro plan de estudios basado en los estándares, y seguir desarrollando programas de carreras que ayudarán a los alumnos a satisfacer los requisitos de desempeño cada vez más exigentes que se esperan para la fuerza laboral del siglo XXI. Estamos desarrollando nuevos programas para apoyar estos objetivos trazados.

Tanto en la escuela como en los programas diseñados por el ROP, los alumnos pueden utilizar las clases como un paso hacia adelante en las clases de universidad avanzada, o podrán utilizar el conocimiento y la capacitación ganada al completar estos cursos y entrar directamente en el mercado laboral. Los cursos están diseñados para aplicarlos inmediatamente o como un inicio de la educación de nivel superior en un campo en particular.

*Continúa en la barra lateral*

### Programas Educativos de Carreras Técnicas

#### Continuación de la izquierda

La mayoría de los programas o clases para las carreras técnicas están basados en habilidades que los alumnos desarrollan hasta un nivel de dominio específico. Los alumnos inscritos en las clases de CTE son supervisados a través de los datos de las evaluaciones y del informe de responsabilidad escolar. Los datos muestran (entre otras cosas) a los alumnos que completan el programa y continúan sus estudios superiores u ocupan puestos de empleo en niveles iniciales. Todos los cursos de preparación para la universidad satisfacen los requisitos de graduación del distrito e incorporan los estándares de CTE del Estado.



### Participación en la Educación Técnica

La tabla muestra información de la participación en los programas de Educación en Carreras Técnicas (CTE) de la escuela.

Información del Programa de Carreras Técnicas	
Participación en 2011-12	
Número de alumnos que participan en CTE	750
Porcentaje de alumnos que finalizaron CTE y obtuvieron el diploma de preparatoria	60.0%
Porcentaje de cursos CTE con continuación, equivalencia y revalidación post secundaria	45.0%



### Aptitudes de los Maestros

La tabla muestra información de las credenciales y aptitudes de los maestros. Para obtener más información, visite el sitio: <http://data1.cde.ca.gov/dataquest/>.

Información de Maestros con Credencial de Docentes	Comparación de los datos de tres años			
	Distrito Escolar de El Rancho	Escuela El Rancho		
Maestros	11-12	09-10	10-11	11-12
Con acreditación completa	404	123	124	118
Sin acreditación completa	6	6	2	3
Enseñanza fuera del área de competencia		2	2	4

### Asignaciones Incorrectas de Maestros y Puestos Vacantes

La tabla muestra el número de maestros incorrectamente asignados (sin la autorización legal apropiada) y el número de puestos vacantes de maestros (los que no estuvieron ocupados por maestros asignados para enseñar el curso completo desde el principio del año escolar o del semestre). Tome en cuenta que el total de maestros que estuvieron incorrectamente asignados incluye a los maestros de los Estudiantes de Inglés.

Asignaciones Incorrectas y Puestos Vacantes de Maestros	Comparación de los datos de tres años		
	Escuela El Rancho		
Maestros	10-11	11-12	12-13
Asignaciones incorrectas de maestros de los Estudiantes de Inglés	0	1	1
Total de asignaciones incorrectas de maestros	0	1	1
Puestos vacantes de maestros	0	0	1

### Maestros que Cumplen con la Ley "Ningún Niño Debe Quedarse Atrás"

La ley Ningún Niño Debe Quedarse Atrás (*No Child Left Behind, NCLB*) exige que todos los maestros de las áreas académicas básicas estén "altamente capacitados". Esto significa que deberán poseer un título de licenciatura, una credencial apropiada como docentes de California y haber demostrado ser competentes en cada asignatura que enseñan. La tabla muestra información de los maestros que cumplieron con la ley NCLB en el año 2011-12. Para obtener más información sobre las aptitudes de los maestros con respecto a la ley NCLB, visite la página: [www.cde.ca.gov/nclb/sr/tq](http://www.cde.ca.gov/nclb/sr/tq).

Maestros que Cumplen con la Ley NCLB	Año escolar 2011-12	
	Porcentaje de clases en las materias básicas	
	Impartidas por maestros que cumplen con NCLB	Impartidas por maestros que no cumplen con NCLB
Escuela El Rancho	96.27%	3.73%
Todas las escuelas del distrito	95.06%	4.94%
Escuelas con niveles altos de pobreza	95.06%	4.94%
Escuelas con niveles bajos de pobreza	✦	✦

### Nota sobre ley NCLB

Se define como escuelas con niveles altos de pobreza a aquéllas instituciones que tienen una participación estudiantil del 40% o mayor en la compra de alimentos a precio reducido o gratuitos. Las escuelas con niveles bajos de pobreza tienen una participación del 25% o menor en los programas de comida.

✦ No es aplicable.

### Asesores Académicos y Personal de Apoyo

Esta tabla muestra la información de los asesores académicos y el personal de apoyo que labora en la escuela dentro de un horario equivalente al tiempo completo (FTE).

Asesores Académicos y Personal de Apoyo	
Año escolar 2011-12	
<b>Asesores académicos</b>	
Número de asesores académicos	6.0
Relación de alumnos por asesor académico	507:1
<b>Personal de apoyo</b>	
Asesor (comportamiento social o guía profesional)	Horario FTE 0.0
Maestro de biblioteca multimedia (bibliotecario)	1.0
Personal de biblioteca multimedia (asistentes profesionales)	1.0
Psicólogo	3.0
Trabajador social	0.0
Enfermera	2.0
Especialista en habla, lenguaje y audición	2.0
Especialista en recursos (no docente)	0.0
Otros	Horario FTE
Servicios para Estudiantes y consejero de asistencia	1.0
Oficiales de Seguridad Escolar	6.0



### Información Financiera

La información que se muestra en el informe SARC corresponde al año fiscal 2010-11. La información fiscal disponible y más actualizada, provista por el estado, está siempre dos años atrasada con respecto al año escolar en curso y un año atrás en relación a la mayor parte de los datos restantes incluidos en este informe. Para obtener información detallada sobre los datos fiscales, visite los sitios: [www.cde.ca.gov/ds/fd/cs](http://www.cde.ca.gov/ds/fd/cs) y [www.cde.ca.gov/ds/fd/ec](http://www.cde.ca.gov/ds/fd/ec).

### Información Financiera del Distrito

Esta tabla muestra la información salarial de los maestros del distrito y el personal administrativo, y la compara con los datos estatales de los distritos de tamaño similar, basados en su escalafón de salarios. Los datos de los salarios del distrito no incluyen los beneficios.

Datos de salarios del distrito		Año fiscal 2010-11	
	Distrito Escolar de El Rancho	Distrito de tamaño similar	
Sueldo de un maestro principiante	\$41,656	\$40,656	
Sueldo de un maestro de rango medio	\$63,140	\$64,181	
Sueldo máximo de un maestro	\$80,315	\$82,486	
Sueldo promedio del director (Primaria)	\$104,051	\$102,165	
Sueldo promedio del director (Secundaria)	\$104,387	\$108,480	
Sueldo promedio del director (Preparatoria)	\$125,424	\$117,845	
Sueldo del superintendente	\$200,241	\$181,081	
Porcentaje del presupuesto para los sueldos de maestros	39%	40%	
Porcentaje del presupuesto para los sueldos del personal administrativo	5%	6%	

### Comparación de la Información Financiera

La tabla muestra los gastos por alumno procedentes de fuentes no restringidas y el salario promedio del maestro. Estos datos son comparados con los datos del distrito y del estado.

Comparación de la Información Financiera		Año fiscal 2010-11	
	Gastos por alumno de fuentes no restringidas	Sueldo promedio de los maestros anualmente	
Escuela El Rancho	\$4,016	\$64,806	
Distrito Escolar de El Rancho	\$4,177	\$65,540	
California	\$5,455	\$66,336	
Porcentaje diferencial entre la escuela y el distrito	-4.0%	-1.1%	
Porcentaje diferencial entre la escuela y el estado de California	-35.8%	-2.4%	

La información del informe SARC de este año es suministrada por el Departamento de Educación de California (CDE), la escuela y la oficina del distrito escolar. Para obtener más información sobre las escuelas y distritos de California, visite Data-Quest en <http://data1.cde.ca.gov/dataquest>. DataQuest es un recurso en línea que brinda informes de responsabilidad escolar, datos de exámenes, matriculación, graduados, abandonos escolares, inscripción en cursos, contratación de personal e información relacionada con los Estudiantes de Inglés. Adicionalmente, Ed-Data, en colaboración con el departamento CDE, ofrece amplia información financiera, demográfica y sobre el rendimiento de los alumnos de California, desde kinder al 12º grado, de sus distritos escolares y escuelas públicas. Para mayor información visite el sitio: [www.ed-data.k12.ca.us/Pages/Home.aspx](http://www.ed-data.k12.ca.us/Pages/Home.aspx). De acuerdo con la Sección 35256 del Código de Educación, el 1.º de febrero de todos los años o antes de esa fecha, cada distrito escolar deberá tener disponibles, a solicitud, copias físicas de su informe actualizado anualmente.

Todos los datos son precisos hasta el 29 de noviembre de 2012.

### Información Financiera de la Escuela

La siguiente tabla muestra el salario promedio de los maestros y un desglose de los gastos de la escuela por alumno, provenientes de fuentes restringidas y no restringidas.

Información Financiera de la Escuela	
Año fiscal 2010-11	
Gastos totales por alumno	\$4,263
Gastos por alumno de fuentes restringidas	\$247
Gastos por alumno de fuentes no restringidas	\$4,016
Sueldo promedio anual de los maestros	\$64,806



### Tipos de Servicios Subvencionados

Estos programas se ofrecen en la escuela, ya sea por medio de fondos Categóricos u otras fuentes que respaldan y asisten a los alumnos:

- Título I (Subsidio Básico)
- Título I (Educación para migrantes)
- Título II (Capacitación y Contratación de Maestros y Directores)
- Título II (Tecnología)
- Título III (para Alumnos con Dominio Limitado del Inglés)
- Asistencia contra el Impacto Económico (EIA)/ Dominio Limitado del Inglés (LEP)
- Apoyo y Evaluación para Maestros que se Inician (BTSA)
- Reducción del Alumnado por Clase (CSR)
- Programa de Adquisición del Idioma Inglés (ELAP)
- Educación Especial
- Programa de Preescolar del Estado
- Programa Nacional de Almuerzo Escolar
- Mejorar la Educación a través de la Tecnología (EETT)